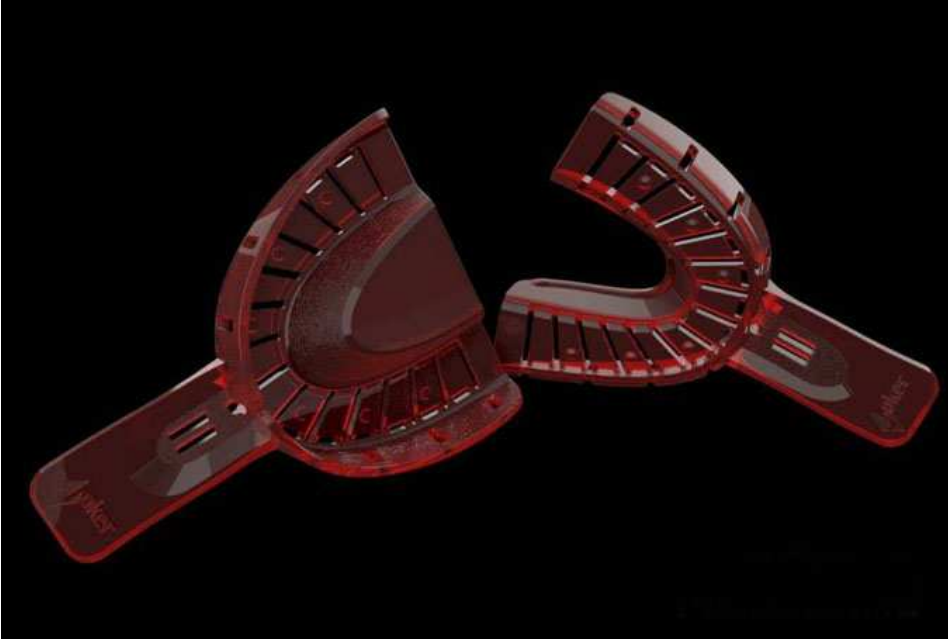


Відбиткова ложка з сегментами, що видаляються

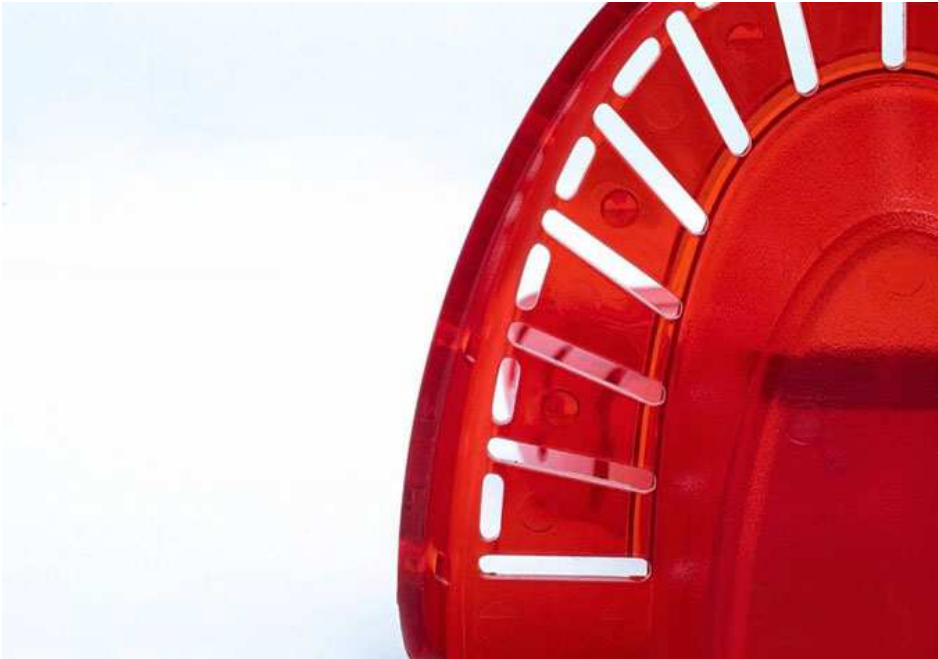


Це перша пластикова відбиткова ложка, в якій можна легко видалити сегмент, не прибігаючи до допомоги стоматологічної бормащини.

У практиці стоматолога-ортопеда завжди виникає питання: як зробити отвір у відбитковій ложці для відбиткового трансферу зубного імплантату? Найчастіше, лікар бере прямий наконечник з фрезою і в пластиковій ложці в потрібному місці свердлить отвір. Ця маніпуляція супроводжується досить мерзенним звуком, і сміттям у вигляді тирси на підлозі і руках лікаря. І на додаток до всього, я часто бачу перелякані очі пацієнта, що спостерігає це дійство. Тобто, до його, і так, некомфортного перебування в стоматологічному кріслі додається додаткове переживання.



В один з днів моєї практики мені це остаточно набридло, і я почав розробляти відбиткову ложку, в якій не доведеться свердлити "дірки". Слід сказати, що на ринку стоматологічного устаткування були дуже дорогі металеві німецькі ложки. Але їх ціна і перспектива загубитися десь у лабіринтах зуботехнічних лабораторій вбивала всяке бажання ними користуватися.



Отже, у 2018 році почалася розробка.

У 2019 році, через безліч випробувань і варіантів виконання, з'явилася ця відбиткова ложка. Я дав їй нескромну назву Joker (зареєстрований товарний знак). Сенс назви від гральної карти: це краще, що ви можете тримати в руці.

Використовуючи її в роботі, дійсно відчуваєш комфорт і задоволення. Полістирол, з якого виготовлена відбиткова ложка, абсолютно нешкідливий для людини. Форма ложки повторює анатомічні криві Шпес. Поки представлений лише один розмір – середній №2. Колір рубіновий прозорий.

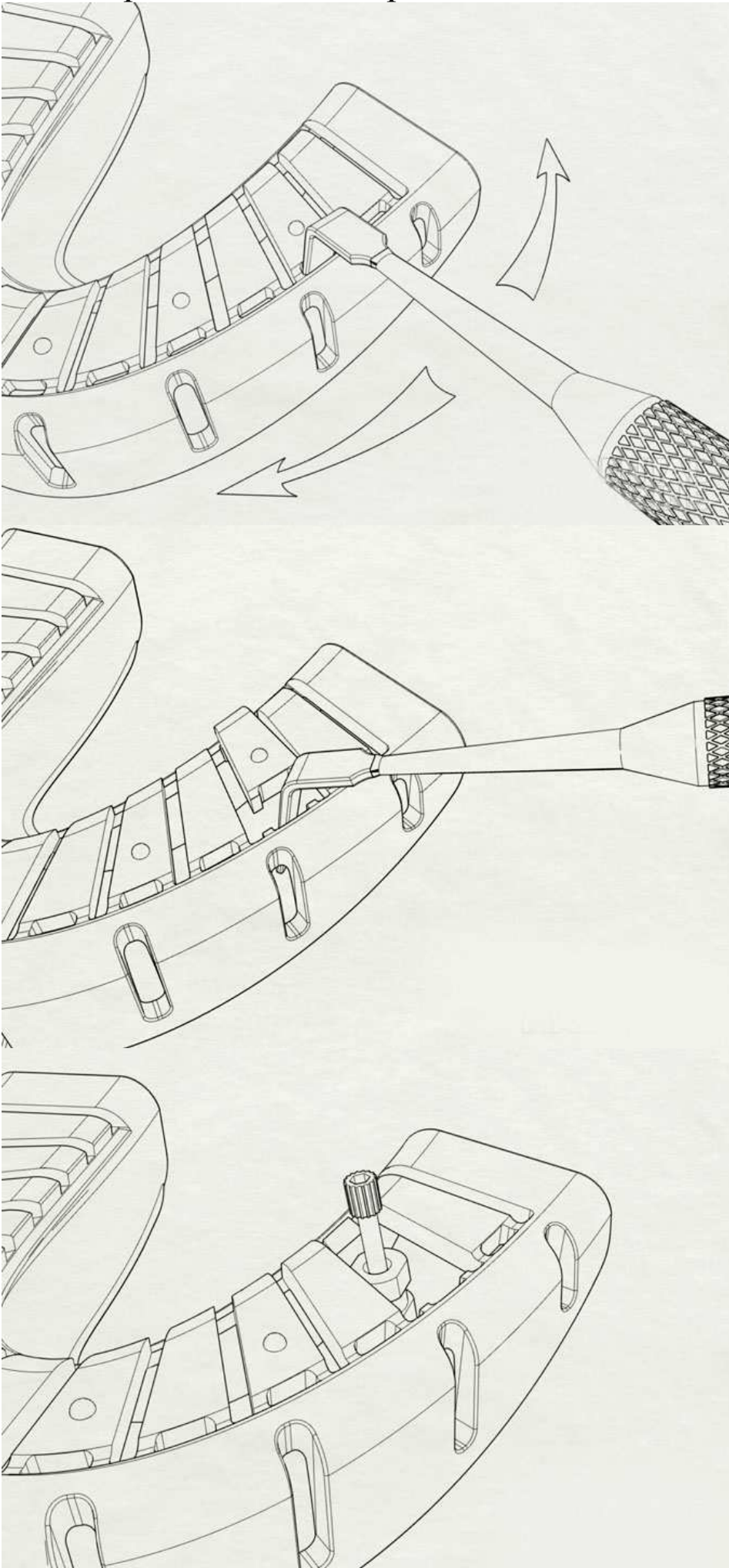
Будова відбиткової ложки і метод використання

Ложка прозора для визначення крізь неї позиції трансферів при примірці в порожнині рота пацієнта. Дно ложки розділене на 14 сегментів. Кожен сегмент кріпиться до тіла ложки з одного боку стоншеним ребром, з іншого двома тонкими перемичками.

Вставляючи тонкий інструмент, наприклад стоматологічну дистальну гладилку, в отвір між перемичками, можна легко виламати потрібний сегмент за декілька секунд.

Для полегшення запам'ятовування потрібного сегменту після примірки в порожнині рота, на сегментах є півсферичні мітки.

Увесь процес можна зобразити в малюнках:



Всього представлено три розміри:

№1 малий, колір зелений прозорий (смарагдовий)

№2 середній, колір червоний прозорий (рубіновий)

№3 великий, колір синій прозорий (сапфіровий).



Розмір вказаний на ручці ложки римською цифрою.

Слід зауважити, що в наш час цифрових технологій вже можна виготовляти ортопедичні зубні протези без застосування відбиткових мас, використовуючи інтраоральні камери. Але це все-таки ще дуже дороге устаткування і не має широкого застосування. Так, мабуть, настануть часи стоматології без відбитків... але зараз, у реаліях нашого часу, можна користуватися із задоволенням такими відбитковими ложками як ця!

Автор: В. О. Васильєв, стоматолог-хірург, ортопед