

Гіпсування воскових репродукцій протезів у кювету

Після завершення моделювання воскової репродукції протеза модель відокремлюють від рами оклюдатора (артикулятора) і підрізають із таким розрахунком, щоб вона вільно поміщалася в кювету. Для цього зменшують висоту моделі, підрізають її краї на рівні штучних ясен, а гіпсові зуби зрізають із нахилом дозовні, у бік бортів кювети. Особливу увагу звертають на правильну підготовку опорних зубів, звільняючи повністю плече кламера від контакту із поверхнею зуба. Підготовлену модель разом із восковою репродукцією протеза зволожують у воді і гіпсують у кювету.



*Зуботехнічна
кювета*

Кювета являє собою металеву коробку прямокутної чи круглої форми, що складається із двох частин. Нижня частина кювети (основа) відрізняється від верхньої (контр-кювети) тим, що має вищі борти, а на бічній поверхні – пази один проти одного, які відповідають виступам верхньої половини кювети. Вони дозволяють точно з'єднати обидві частини кювети і запобігти їх зміщенню.

Існує три способи гіпсування моделей у кювети: прямий, зворотній і комбінований.

Зворотній (Обернений) спосіб гіпсування.

Для виготовлення знімних пластинкових протезів із акрилових пластмас найчастіше користуються зворотнім способом гіпсування.

У разі застосування даного способу модель підрізають так, щоб за умови розташування її в центрі основи кювети зали-

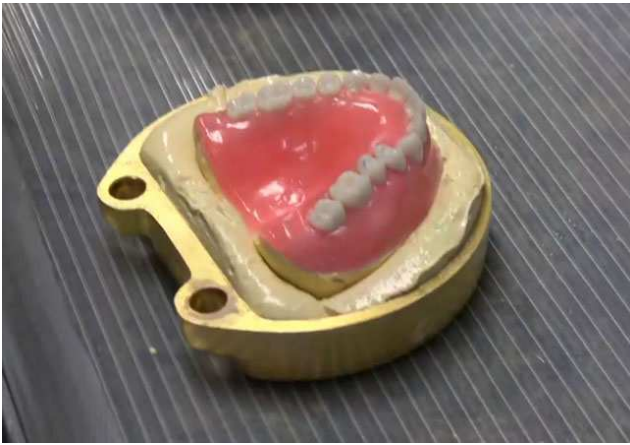
шалося достатньо місця для оформлення гіпсових країв.



Модель підготовлена до гіпсування в кювету

Далі гіпсову модель занурюють на 10-20 секунд у холодну воду. Замішують гіпс і заповнюють ним верхню частину кювети, в яку занурюють модель так, щоб край воскового базису був на рівні її бортів. Гіпсують тільки модель, а восковий базис, штучні зуби та плечі кламерів (за їх наявності) залишають вільними від гіпсу. Таке їх розміщення є основною вимогою зворотного способу гіпсування.





Гіпс загладжують на рівні бортів кювети і після кристалізації на декілька хвилин поміщають у холодну воду для запобігання з'єднання гіпсу з новою порцією. Витягнувши верхню частину кювети з води і струсивши її, накладають на неї основу кювети та знімають кришку. Замішують гіпс і невеликими порціями заповнюють основу кювети.



Для того щоб гіпс рівномірно заповнив весь простір, краще використовувати вібростолік. Заповнивши основу кювети гіпсом, накладають кришку і при потребі ставлять під прес. Рештки гіпсу, що вийшли з пазів кювети, прибирають.

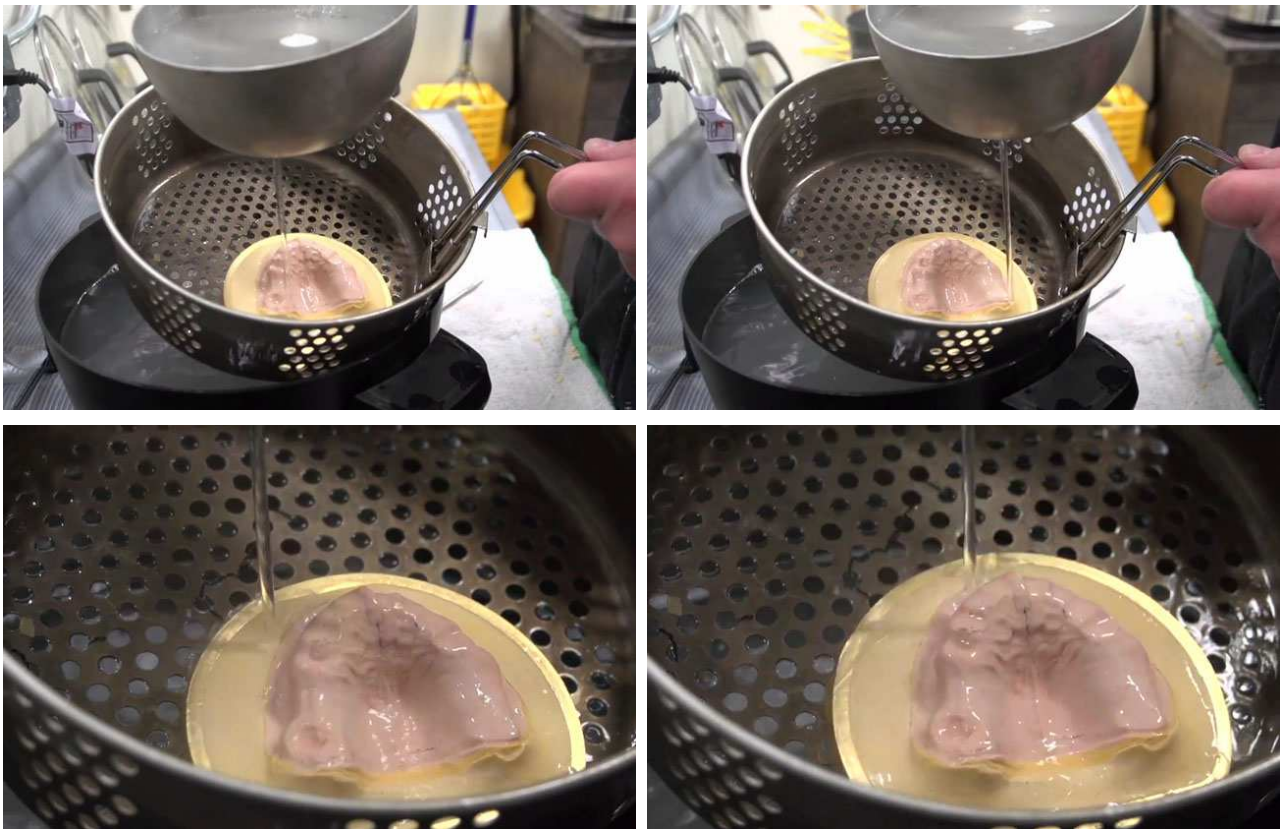


Після кристалізації гіпсу кювету занурюють у киплячу воду для розплавлення воску на 7-10 хв.



Про виплавлення воску із кювети можна судити по появі на поверхні води його слідів. Після цього кювету витягують, роз'єднують за допомогою гіпсового ножа і поміщають на решітку для витравлення воску. Киплячою водою поливають обидві половини отриманої гіпсової прес-форми до повного видалення воску.





Після виплавлення воску гіпсові прес-форми висушують.



З метою запобігання з'єднання пластмаси з гіпсом отриманих прес-форм, їх покривають ізоляційним лаком („Ізокол", "Аль-гоплен"). Ізоляційний лак наносять рівномірно по всій поверхні гіпсової моделі пензликом, уникаючи потрапляння лаку на штучні зуби. За наявності надлишків ізоляційного матеріалу його прибирають пензликом.



Після висихання гіпсу прес-форм можна приступати до наступного етапу роботи.



Проведення ізоляції гіпсових поверхонь однакове за всіх способів гіпсування, тому ми не будемо зупинятися на цьому аспекті під час описання прямого і комбінованого способів гіпсування.

Прямий спосіб гіпсування

Прямий спосіб гіпсування застосовують у разі проведення на-
правок (лагодження) базисів протезів, а також він застосову-
вався раніше, коли базисним матеріалом слугував каучук.

Підготовку до гіпсування проводять по вищезгаданій методи-
ці. Підготувавши кювету, замішують гіпс, яким заповнюють
основу кювети і поміщають у неї гіпсову модель цоколем до
дна кювети. Модель занурюють у гіпс із таким розрахунком,
щоб штучні зуби дещо підвищувалися над її бортами. Витіс-
неним гіпсом покривають вестибулярну й оклюзійну поверхні
зубів. Сформований гіпсовий валик повинен покривати усі
збережені і штучні зуби, бути достатньо міцним, рівним та
гладеньким на всьому протязі і мати товщину над зубами 3-4
мм. Вільними від гіпсу залишаються оральні поверхні зубів і
восковий базис.



Загіпсована прямим способом у кювету репродукція протеза
Щоб не виникло труднощів під час роз'єднання частин кю-
вети, поверхню гіпсового валика роблять похилою дозовні і в
бік воскового базису.

У подальшому процес не відрізняється від вищеописаного,
лише після роз'єднання половин кювети всі штучні зуби,
кламери (за їх наявності), модель разом залишаються в тій ча-
стині кювети, куди проводилося гіпсування (зазвичай в осно-
ву).



Ситуація після виплавлення воску

Комбінований спосіб

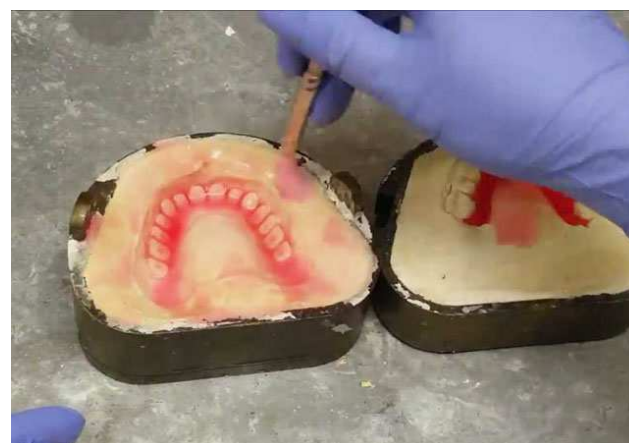
гіпсування включає в себе елементи прямого і зворотного способів гіпсування. Він застосовується при добре збереженому альвеолярному гребені, і коли плечі кламерів високо розташовані відносно краю базису протеза. У такому разі плечі кламерів покривають гіпсовим валиком (прямий спосіб), а штучні зуби залишають відкритими і переміщують в іншу половину кювети (зворотній спосіб).

У разі використання комбінованого методу гіпсування в частині кюветі, куди проводилося загіпсування, залишається гіпсова модель, а також кламери, що були покриті гіпсовим валиком, як у випадку прямого способу гіпсування, а в протилежній розміщуються штучні зуби та відбиток штучних ясен, як у випадку зворотного способу гіпсування.

Додаток: «Експрес-метод» ізолювання гіпсових прес-форм
Наведений вище метод ізолювання гіпсових прес-форм підій-
де більше у випадку незначного об'єму роботи. Якщо необ-
хідно виготовити за один раз кілька протезів, краще скориста-
тися більш «прогресивною» методикою.



А саме: заливаються ізоляційним лаком всі заглиблення гіпсо-
вих прес-форм, а далі, доки лак не застиг, за допомогою пен-
зля лак рівномірно розподіляється по моделі.



Після цього моделі ставляться на бік, щоб стекла решта лаку:



Проте в такому методі є один незначний недолік: лак повністю вкриває штучні зуби, що є небажаним з погляду майбутньої фіксації штучних зубів у базисі протеза. Тому після проведення ізоляції слід зняти за допомогою мономеру шар ізоляційного лаку з штучних пластмасових зубів. Краще це проводити за допомогою вушних паличок:

