

Часткові пластинкові протези: властивості, показання та протипоказання

1. Позитивні й негативні властивості знімних пластинкових протезів.
2. Показання та протипоказання до виготовлення знімних пластинкових протезів.

Як всі ортопедичні конструкції, знімні протези усувають дефекти зубного ряду, які бувають часткові та повні.

У разі часткової втрати зубів, коли дефект зубного ряду не можна відновити незнімними мостовидними протезами, застосовують знімні протези (часткові пластинкові чи бюгельні).



Частковий пластинковий протез



Бюгельний протез

Вибір конструкції знімного протеза залежить від розташування та величини дефекту зубного ряду, кількості наявних зубів, стану їх твердих тканин і пародонта, ступеню атрофії альвеолярного відростка, висоти склепіння твердого піднебіння.



Добре виражене склепіння твердого піднебіння

Відновлення часткового дефекту зубного ряду за допомогою незнімних мостовидних протезів, безумовно, дає більш профілактичний і лікувальний ефект, але водночас має низку суттєвих недоліків. Серед них:

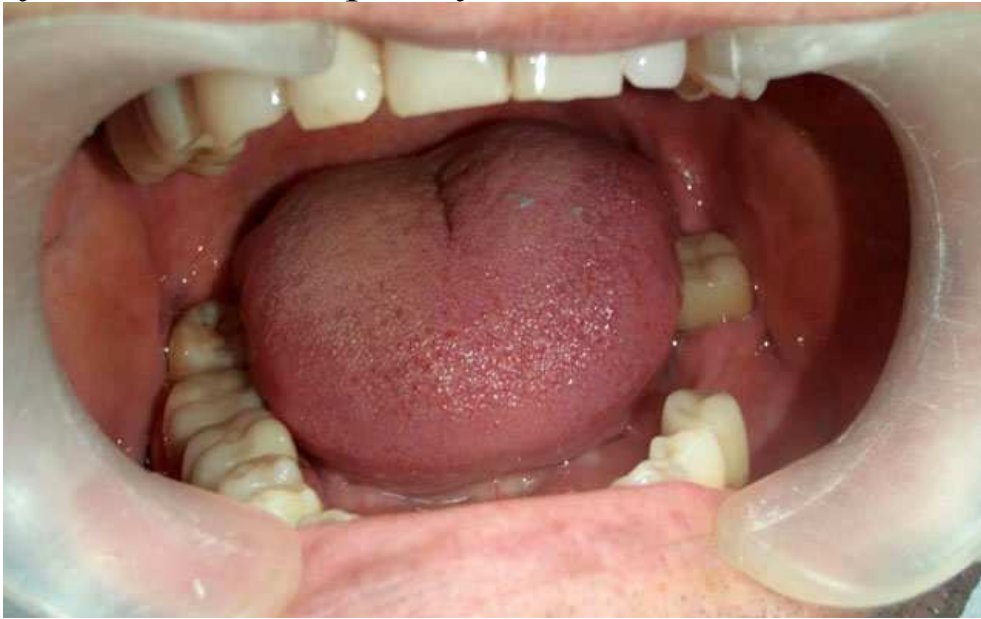
- необхідність значного препарування твердих тканин опорних зубів,



Відпрепаровані зуби

- можливість застосування тільки за наявності включених дефектів зубних рядів – дефектів зубного ряду, обмежених з обох боків природними (наявними) зубами, або ж проведення імплантації для створення опори для незнім-

ної конструкції, що є доволі затратною операцією на відміну від знімного протезування.



Включений дефект зубного ряду

- Порівняно менша ефективність гігієнічного догляду за ротовою порожниною та зубними протезами.

Певною мірою цих недоліків позбавлені часткові пластинкові протези (1).

- У більшості випадків немає потреби в препаруванні опорних зубів.
- Вони замінюють дефекти зубного ряду, які не можна відновити незнімними мостовидними протезами без попередньої імплантації: наприклад, кінцеві дефекти, які на відміну від включених обмежені лише з одного боку природними зубами.



Кінцевий дефект зубного ряду

- Знімні зубні протези можна виймати з ротової порожнини для гігієнічного догляду за ними.



Але частковим пластинковим протезам притаманні і недоліки (1):

- Вони лише частково відновлюють втрачену жувальну ефективність (у більшості випадків – лише на 20-25%).
- Низька механічна міцність пластмасового базису, що часом призводить до його поломок (цього недоліку певної міри позбавлені термопластичні протези через еластичність їхнього базису).
- Крім того, знімні пластинкові протези передають жувальний тиск через базис на слизову оболонку ротової порожнини, яка непристосована для цього, що викликає певні незручності в пацієнта (передусім з протезом, виготовленому на верхню щелепу) і призводить до тривалого терміну звикання в порівнянні з незнімними конструкціями.



Травматичний стоматит, викликаний каркасом бюгельного протеза

Взагалі з базисом протеза пов'язана низка негативних явищ. Вкриваючи тверде піднебіння, він спричиняє порушення тактильної (дотичної), смакової і температурної чутливості, через перекриття відповідних рецепторів. Водночас спостерігаються порушення мовлення і самоочищення слизової оболонки рота, її подразнення, іноді це викликає навіть появу блювотного рефлексу.

Як уже зазначалося, базис передає жувальний тиск на слизову оболонку. Остання, як відомо, не має морфологічних структур, здатних амортизувати цей тиск. Тому тиск, прикладений безпосередньо до слизової оболонки, а через неї – на окістя, спричиняє передусім порушення кровообігу, наслідком чого є посилення атрофії альвеолярного відростка. У цьому серйозний недолік пластинкових протезів порівняно з незнімними мостовидними протезами і зі знімними бюгельними протезами, які частково передають тиск через систему фіксації на опорні зуби.

Показаннями до виготовлення часткових пластинкових протезів є (2):

- Дефект зубного ряду, який не можна відновити незнімним мостовидним протезом.
- Відмова пацієнта препарувати зуби під опорні коронки мостовидного протезу або ж його небажання проводити імплантацію.
- Патологічна рухомість зубів III ступеня.

До **загальнономедичних** протипоказань до виготовлення пластинкових протезів належать:

- хронічні запалення слизової оболонки,
- виражений блювальний рефлекс,
- психоневрологічні розлади (напр. епілепсія),
- бруксизм (скреготання зубами уві сні).