

## Створення нової посмішки

Перетворення посмішки непрямим методом вимагає ретельного планування лікування, правильної техніки і вибору правильних матеріалів, включаючи тимчасові конструкції, відбитки і цемент.

До нас у клініку звернулася пацієнтка 26 років із скаргами на форму і колір зубів та бажанням корекції естетики.

Оскільки на підставі клінічних даних був вибраний непрямий метод, був знятий відбиток за допомогою А-силікону (DMG A-silicon Nonigum) для виготовлення тимчасової реставрації з метою загоєння м'яких тканин (після гінгівектомії).

Початкова ситуація в пацієнтки з неприйнятною формою, кольором зубів і множинними каріозними ураженнями.



*Мал. 1. Початкова ситуація в ротовій порожнині*



*Мал. 2. Початкова ситуація в ротовій порожнині*

Вигляд зубів зблизька, далеке від ідеального співвідношення ширини та довжини стало головною причиною подовження клінічних коронок.



*Мал. 3*

Для збільшення довжини клінічних коронок зубів було достатньо гінгівектомії без редуції кістки (тільки м'яких тканин).



*Мал. 4*

Первинне препарування було проведене маркуючим бором завтовшки 0,5 мм з урахуванням кривизни вестибулярної поверхні.



*Мал. 5*



*Мал. 6. Олівцем була відмічена глибина борозенки, створеної маркуючим бором*

Потім на усій вестибулярній поверхні використовувався крупнозернистий алмазний бор, і після зішліфування тканин вшир і углиб важливо зосередитися на дизайні препарування та дотримуватися певних основних правил:

- Зберегти опуклість вестибулярної поверхні
- Уступ розташовувати на 0,5 мм нижче за рівень ясен.



*Мал. 7*

Через невелику кількість емалі на вестибулярній поверхні проксимальні контакти були розкриті, щоб оголити більше емалі. Диск Soflex використовувався на низькій швидкості, щоб округляти гострі кути і уникнути концентрації напруги в цих ділянках.



*Мал. 8*

Перед отриманням відбитку дизайн препарування під вініри і лінія уступу оцінювалися з боку ріжучого краю.

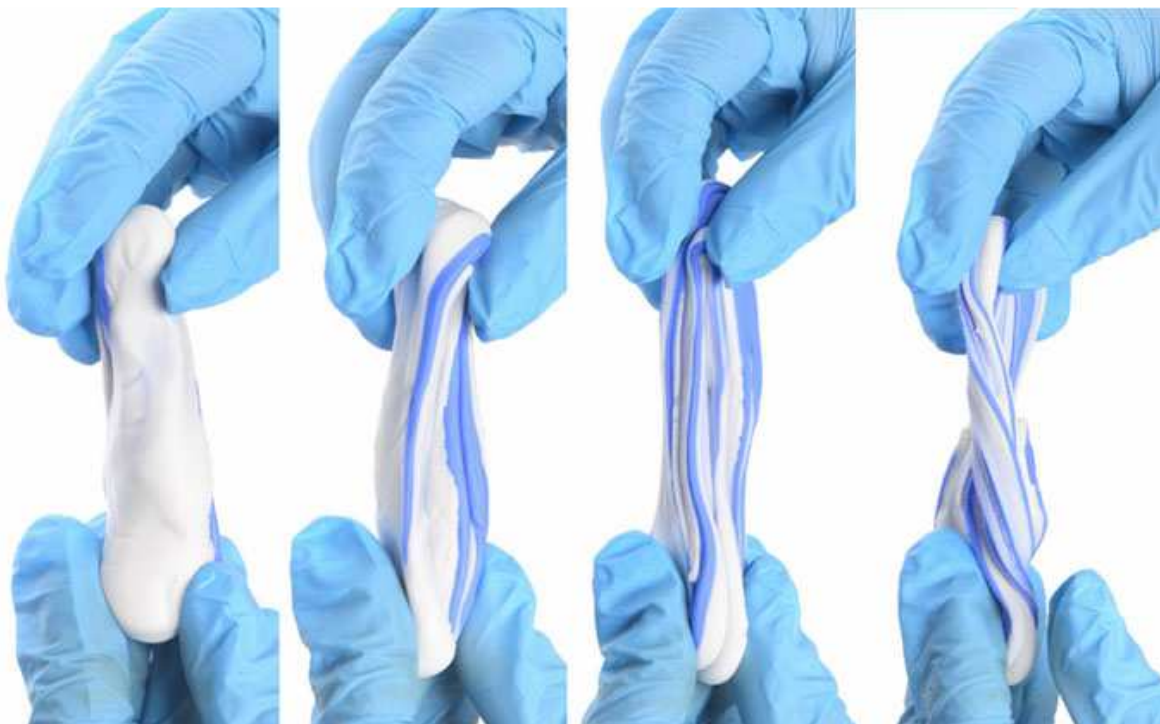


*Мал. 9*

Відбиток був отриманий в один етап з використанням DMG Honigum Putty Soft Fast і Honigum Pro Light Fast.



*Мал. 10*



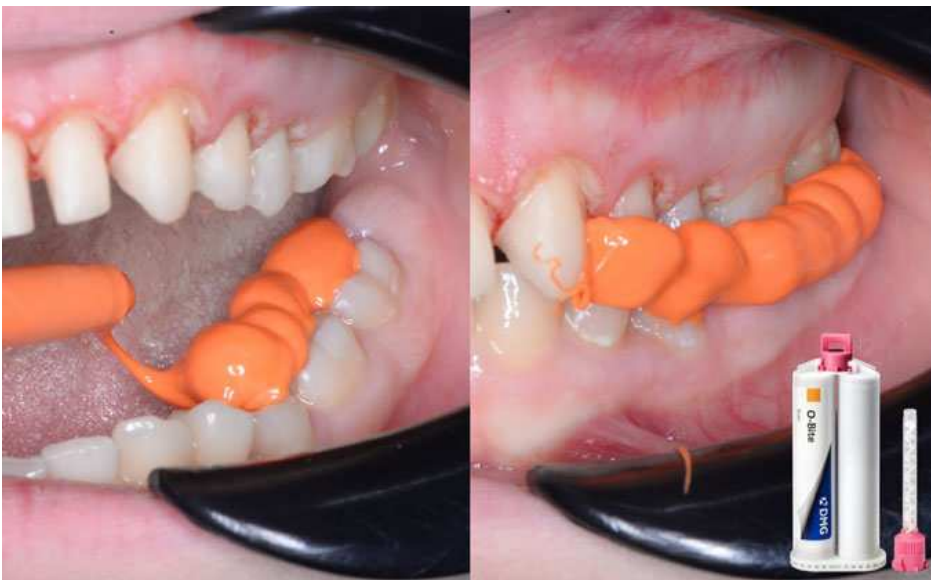
*Мал. 11. Змішування матеріалу подовжнім методом для досягнення ідеального результату*

Матеріал light body дуже текучий і здатен заповнити весь простір, створений другою ретракційною ниткою. При використанні одноетапної техніки також необхідно нанести матеріал (light body) навколо відпрепарованих зубів.



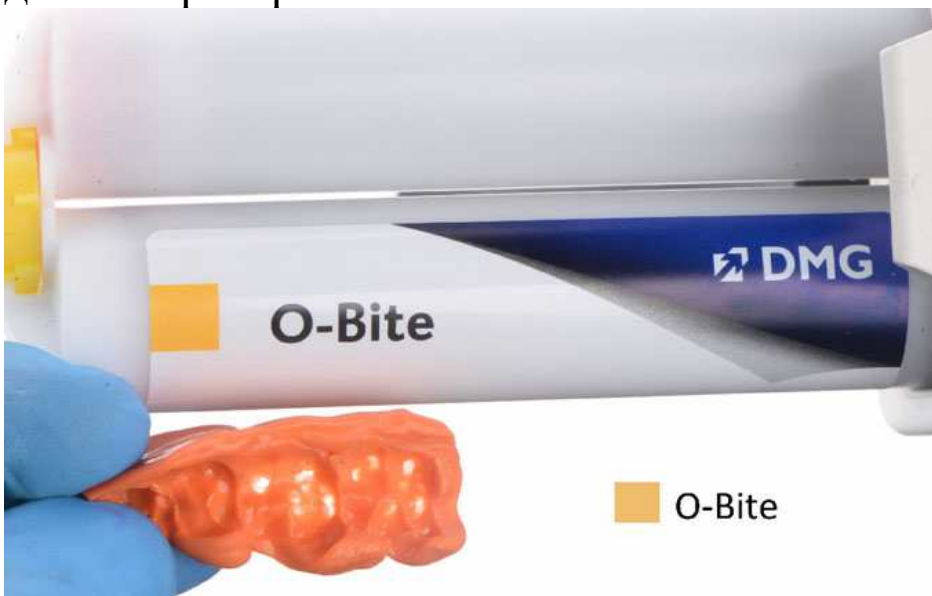
*Мал. 12*

О-Bite для реєстрації прикусу – це новий чудовий реєстратор прикусу, що забезпечує виняткову точність, передбачуваність і швидкість, спеціально розроблений для стабільнішої і точнішої реєстрації прикусу.



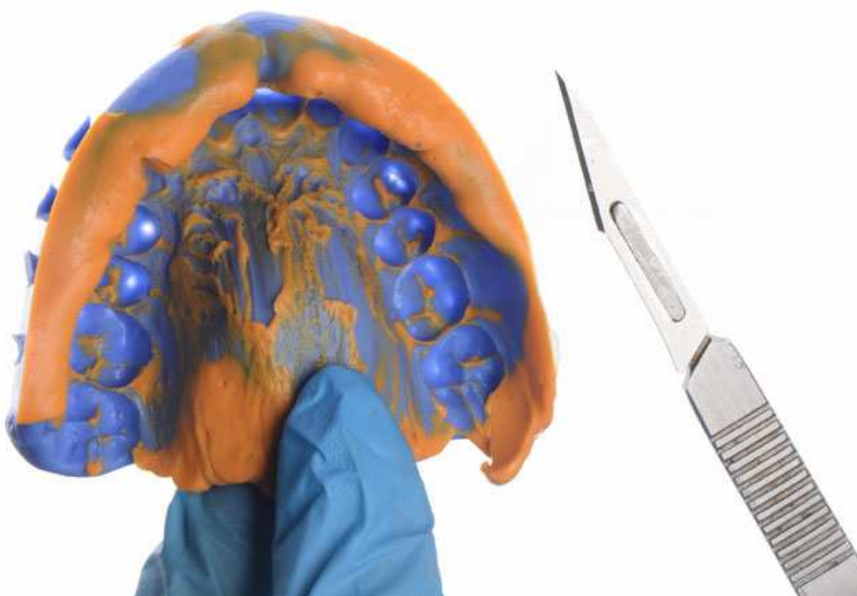
*Мал. 13*

Тривалий час роботи, швидке схоплювання і найвища кінцева твердість матеріалу дуже важливі як для стоматолога, так і для лабораторії.



*Мал. 14*

Відбиток розрізали хірургічним лезом для виготовлення ключа на верхню щелепу.



*Мал. 15*

Потім перший відбиток був заповнений самотвердним композитним матеріалом (DMG Luxatemp Star), щоб створити тимчасову реставрацію на відпрепарованих зубах.

Композит DMG Luxatemp Star A2 був внесений у силіконовий ключ.

При цьому насадку для змішування не слід виймати із силіконового ключа до тих пір, поки усі відбитки зубів не будуть заповнені, щоб запобігти утворенню внутрішніх порожнин.



*Мал. 16*

Після розташування ключа в ротову порожнину нам слід дочекатися фази гелю, перш ніж видаляти надлишки матеріалу. Потім потримайте ключ у ротовій порожнині ще дві хвилини, перш ніж його видалити і приступити до поліровки.



*Мал. 17*

Після видалення ключа з ротової порожнини пацієнта потрібні шліфування і полірування конструкції з метою видалення нависаючих і гострих країв, особливо в приясенній ділянці, щоб створити простір для загоєння сосочків і сприяти заповненню ними міжзубних проміжків.



*Мал. 18*

Пацієнтка з тимчасовими реставраціями через два тижні.



*Мал. 19*

У зуботехнічній лабораторії були виготовлені керамічні вініри з дисилікату літію (e-max).



*Мал. 20*

Vitique – це цементна система преміум-класу для складних робіт з вінірами.

Цементи світлового отвердіння на композитній основі доступні в широкому діапазоні відтінків.

Ідеально підібрані примірювальні пасти для кожного відтінку дозволяють надійно оцінити кінцевий результат.



*Мал. 21*

Перед цементуванням перевірили прилягання вінірів у ротовій порожнині пацієнта.

Для фіксації використовувався естетичний композитний цемент (DMG Vitique White) з ізоляцією безлатексним ретрактором для губ і щік Optragate.



*Мал. 22*

На етапі примірки перед остаточним цементуванням ясна виглядають дуже білими через місцеву анестезію і ефект ретракційної нитки.



*Мал. 23*

Метою застосування ретракційної нитки (найчастіше використовується нитка розміру 1) на цьому етапі є досягнення достатнього вертикального зміщення ясен, щоб оголити лінію уступу, оцінити співвідношення між ним і краєм вінірів і безпечно видалити усі надлишки композиту.

Оцініть співвідношення краю вінірів і лінії уступу, зверніть увагу на синю ретракційну нитку під яснами для вертикального її зміщення.

Важливо видалити нитку якнайшвидше після завершення процедури цементування, щоб уникнути безповоротного ушкодження епітеліального прикріплення.



*Мал. 24*



*Мал. 25. Підсумкова ситуація в ротовій порожнині пацієнта*



*Мал. 26. Вигляд збоку на прилягання і мікрорельєф*



*Мал. 27. До і після*



*Мал. 28. Підсумкова ситуація в ротовій порожнині*



*Мал. 29. Фінальна посмішка*

## **Висновки**

Матеріали з біс-акрилової пластмаси, такі як DMG Luxatemp Star, є естетичним, швидким і простим рішенням для виготовлення тимчасових реставрацій у стоматологічному кабінеті.

Вибір матеріалів дуже важливий. У цьому випадку використовувався композитний цемент (DMG Vitique), який доступний у широкому діапазоні відтінків для будь-якого випадку, а його спеціальна насадка для вінірів дозволяє легко і контролювано наносити цемент, крім того, є примірювальна паста відповідного кольору, яку можна використовувати для оцінки відповідності кольору в складних ситуаціях перед остаточною фіксацією вінірів.

Автор: Альберт Саад